

令和5年度 臨床指標

令和6年度作成

社会医療法人 福西会 福西会病院

臨床指標とは

臨床指標とは、病院の機能や診療の状況などについて、様々な指標を用いて具体的な数値として示したものです。

指標を分析し、改善を促すことにより、医療の質の向上を図るとともに、患者さんにとって分かりやすい医療情報を提供することを目的としています。

掲載項目内容

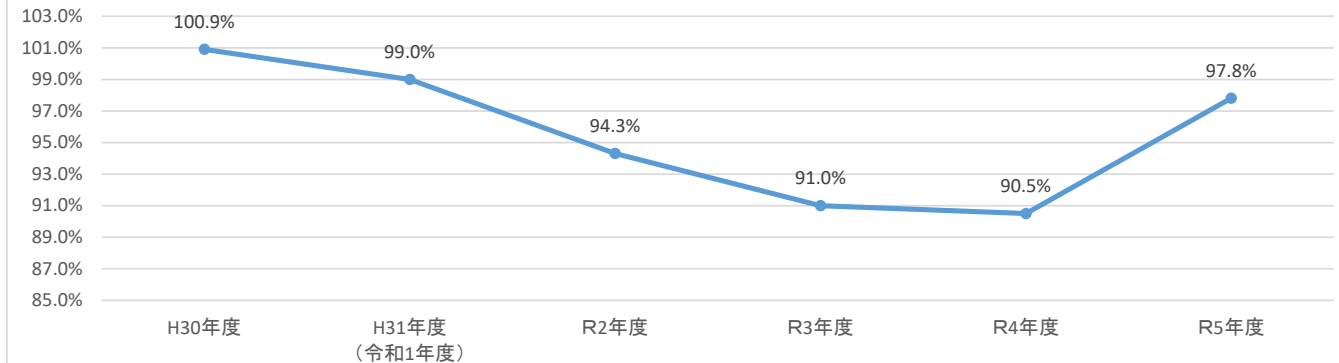
1. 病床稼働率
2. 急性期平均在院日数
3. 平均入院患者数
4. 年齢階級別退院患者数(2023年度)
5. 急性期在宅復帰率
6. 地域包括ケア病棟在宅復帰率
7. 延べ 外来・入院患者数
8. 紹介率・逆紹介率
9. 年度別6週間以内再入院割合
10. 救急車・ホットライン応需率
11. 大腿骨頸部骨折の早期手術割合
12. 大腿骨転子部骨折の早期手術割合
13. 入外別救急車受入台数
14. 年度別手術件数
15. 服薬指導割合
16. 入院栄養食事指導割合
17. 院内褥瘡発生割合
18. 転倒・転落発生割合
19. 令和2・3年度 国際疾病分類集計表

病床稼働率

(単位: %)

| | H30年度 | H31年度 (令和1年) | R2年度 | R3年度 | R4年度 | R5年度 |
|-----|--------|-----------------|-------|-------|-------|-------|
| 稼働率 | 100.9% | 99.0% | 94.3% | 91.0% | 90.5% | 97.8% |

病床稼働率



【値の解釈】

より高い値が望ましい

【指標の計算方法】

分子: 退院患者数+転出患者+入院患者延べ数 × 100

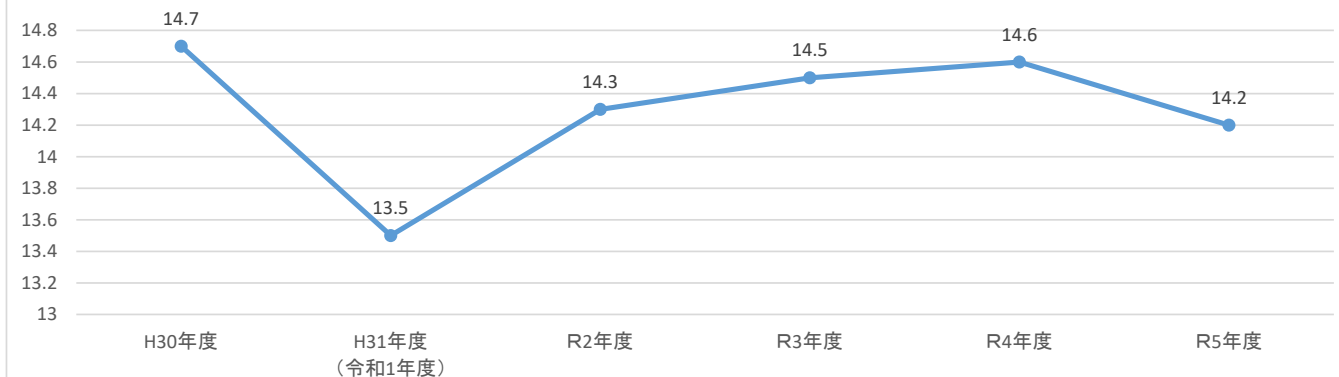
分母: 許可病床数 × 年間入院診療実日数

急性期平均在院日数

(単位: 日)

| | H30年度 | H31年度 (令和1年) | R2年度 | R3年度 | R4年度 | R5年度 |
|----|-------|-----------------|------|------|------|------|
| 日数 | 14.7 | 13.5 | 14.3 | 14.5 | 14.6 | 14.2 |

急性期平均在院日数



【値の解釈】

より低い値が望ましい

【指標の計算方法】

分子: 年間在院患者延べ数(生保、労災、自賠等、短期症例を外した数)

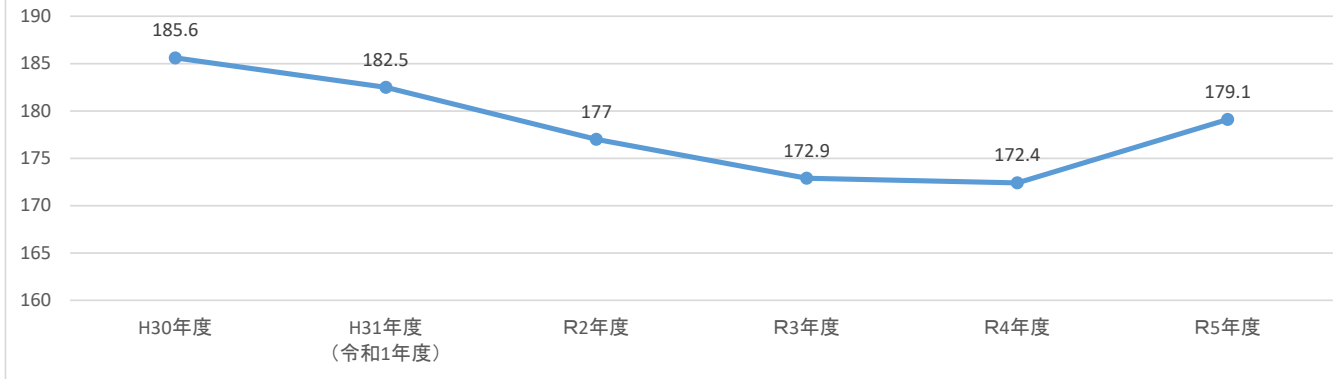
分母: (年間新規入院患者数+年間退院患者数+転入+転出)

平均入院患者数

(単位:人)

| | H30年度 | H31年度 (令和1年) | R2年度 | R3年度 | R4年度 | R5年度 |
|----|-------|-----------------|------|-------|-------|-------|
| 人数 | 185.6 | 182.5 | 177 | 172.9 | 172.4 | 179.1 |

平均入院患者数



【値の指標】

より高い方が望ましい

【指標の計算方法】

分子: 年間在院患者延べ数

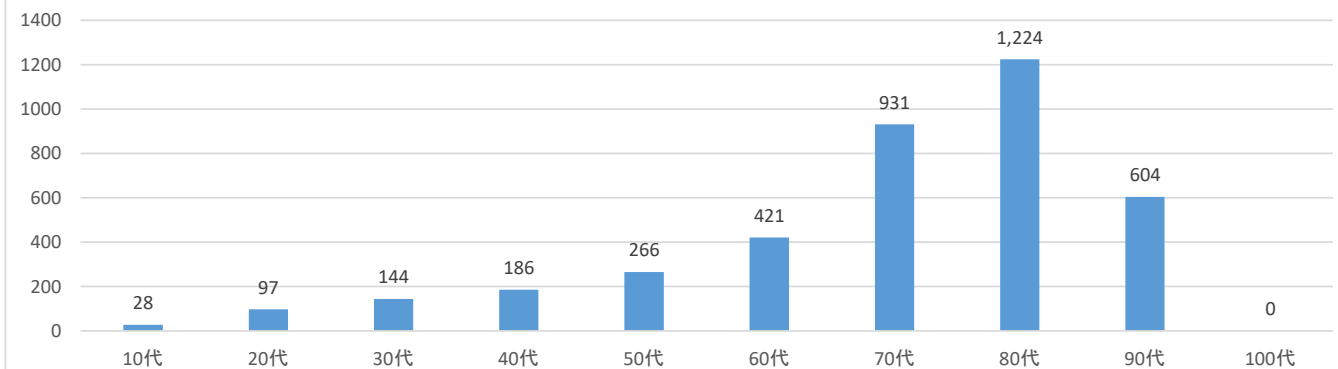
分母: 年間入院診療実日数

年齢階級別退院患者数(2023年度)

(単位:人)

| | 10代 | 20代 | 30代 | 40代 | 50代 | 60代 | 70代 | 80代 | 90代 | 100代 |
|----|-----|-----|-----|-----|-----|-----|-----|-------|-----|------|
| 件数 | 28 | 97 | 144 | 186 | 266 | 421 | 931 | 1,224 | 604 | 0 |

年齢階級別退院患者数(2023年度)



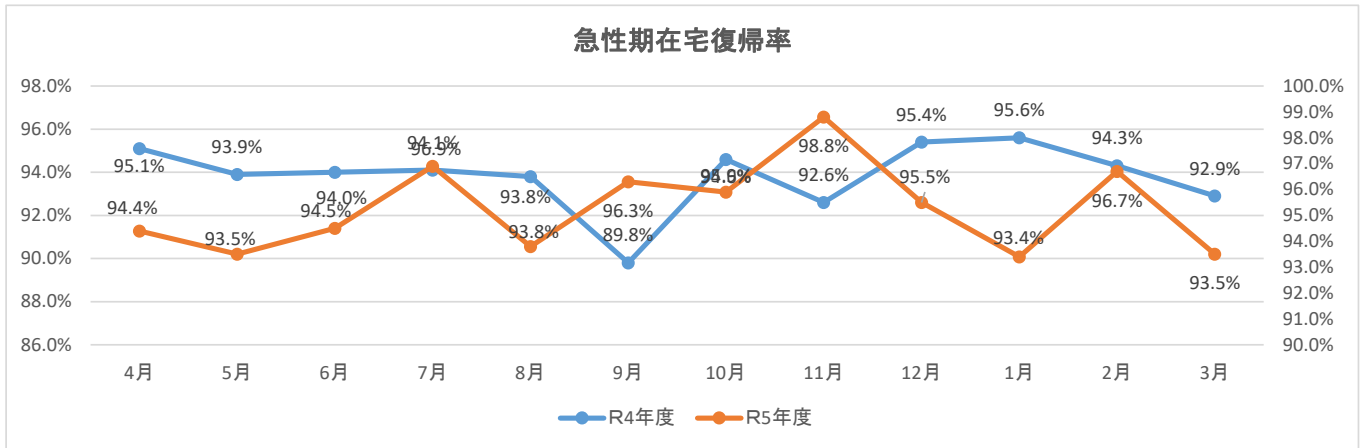
【指標の解釈】

当院で、2023年度に退院した患者を10歳区切りで集計したものです。
当院では、70歳代以上の患者割合が70%を占めております。

急性期在宅復帰率

(単位: %)

| | 4月 | 5月 | 6月 | 7月 | 8月 | 9月 | 10月 | 11月 | 12月 | 1月 | 2月 | 3月 |
|------|-------|-------|-------|-------|-------|-------|-------|-------|-------|-------|-------|-------|
| R4年度 | 95.1% | 93.9% | 94.0% | 94.1% | 93.8% | 89.8% | 94.6% | 92.6% | 95.4% | 95.6% | 94.3% | 92.9% |
| R5年度 | 94.4% | 93.5% | 94.5% | 96.9% | 93.8% | 96.3% | 95.9% | 98.8% | 95.5% | 93.4% | 96.7% | 93.5% |



【値の解釈】

より高い方が望ましい

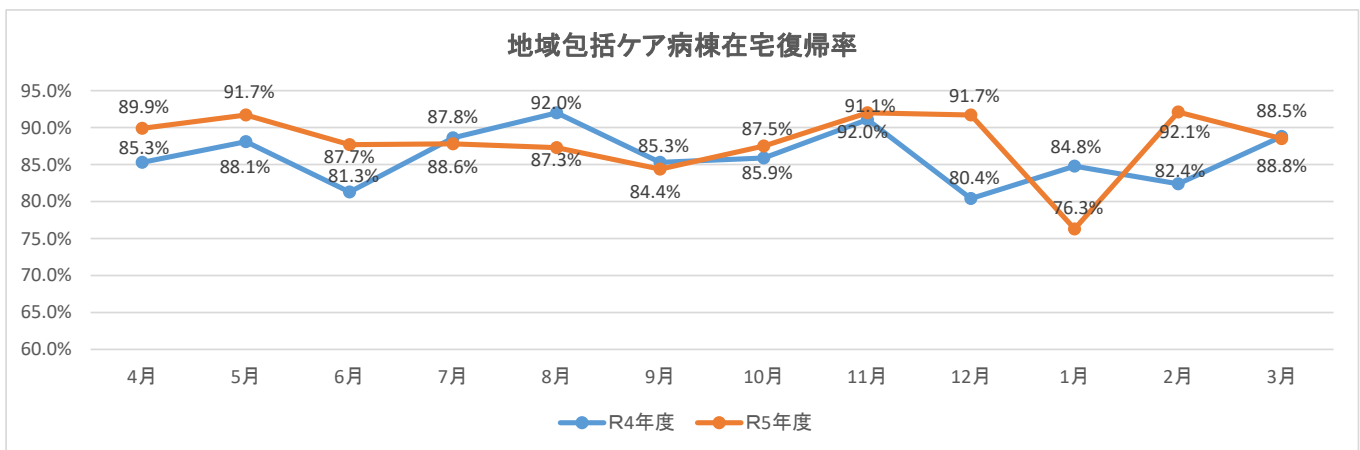
【指標の計算方法】

分子: 在宅等へ退院・退棟した患者数
 分母: 退院患者数(死亡退院・転棟患者を除く)

地域包括ケア病棟在宅復帰率

(単位: %)

| | 4月 | 5月 | 6月 | 7月 | 8月 | 9月 | 10月 | 11月 | 12月 | 1月 | 2月 | 3月 |
|------|-------|-------|-------|-------|-------|-------|-------|-------|-------|-------|-------|-------|
| R4年度 | 85.3% | 88.1% | 81.3% | 88.6% | 92.0% | 85.3% | 85.9% | 91.1% | 80.4% | 84.8% | 82.4% | 88.8% |
| R5年度 | 89.9% | 91.7% | 87.7% | 87.8% | 87.3% | 84.4% | 87.5% | 92.0% | 91.7% | 76.3% | 92.1% | 88.5% |



【値の解釈】

より高い方が望ましい

【指標の計算方法】

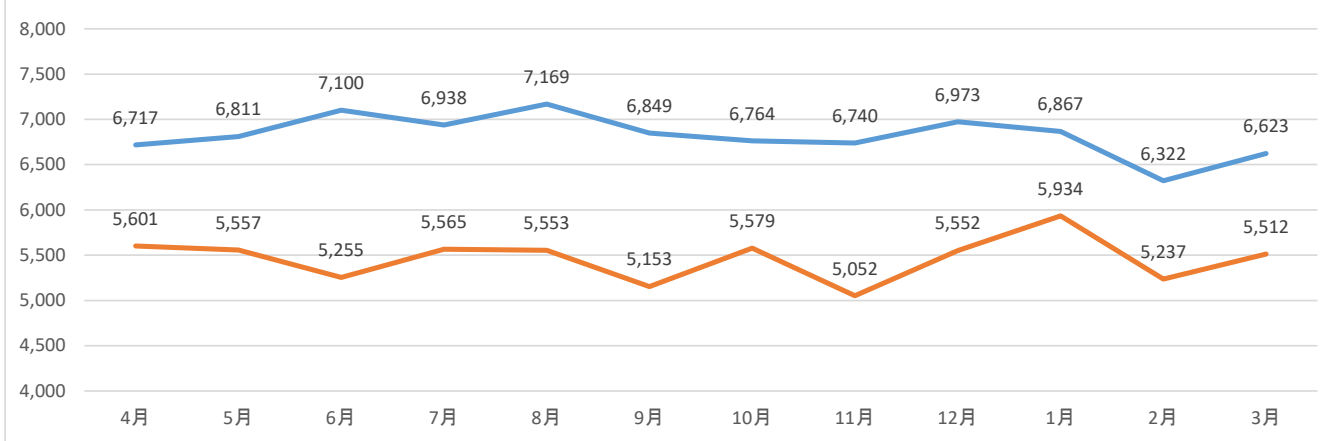
分子: 在宅等へ退院・退棟した患者数
 分母: 退院患者数(死亡退院・転棟患者を除く)

延べ 外来・入院患者数

(単位: 人)

| | 4月 | 5月 | 6月 | 7月 | 8月 | 9月 | 10月 | 11月 | 12月 | 1月 | 2月 | 3月 |
|----|-------|-------|-------|-------|-------|-------|-------|-------|-------|-------|-------|-------|
| 外来 | 6,717 | 6,811 | 7,100 | 6,938 | 7,169 | 6,849 | 6,764 | 6,740 | 6,973 | 6,867 | 6,322 | 6,623 |
| 入院 | 5,601 | 5,557 | 5,255 | 5,565 | 5,553 | 5,153 | 5,579 | 5,052 | 5,552 | 5,934 | 5,237 | 5,512 |

延べ 外来・入院患者数



【値の解釈】

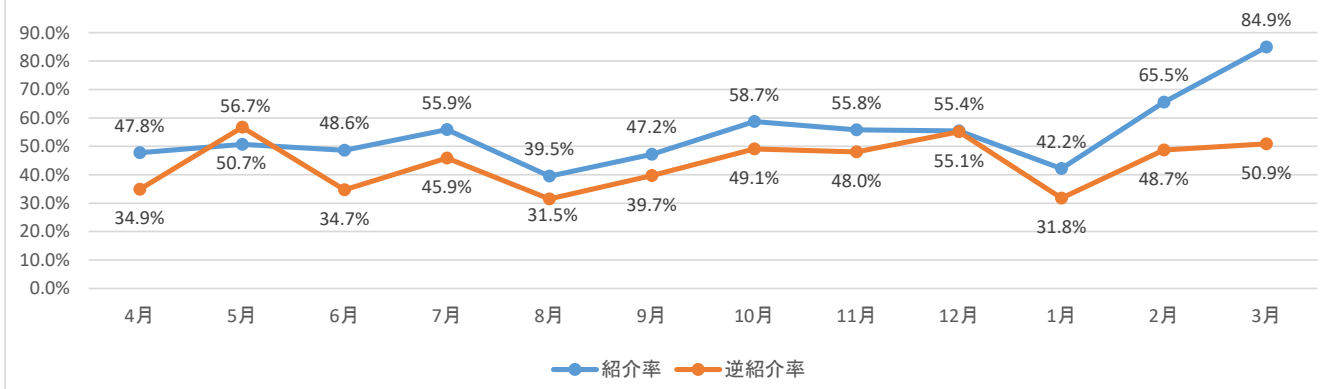
当院で、各月ごとに外来患者数・入院延べ患者数を集計したものです。

紹介率・逆紹介率

(単位: %)

| | 4月 | 5月 | 6月 | 7月 | 8月 | 9月 | 10月 | 11月 | 12月 | 1月 | 2月 | 3月 |
|------|-------|-------|-------|-------|-------|-------|-------|-------|-------|-------|-------|-------|
| 紹介率 | 47.8% | 50.7% | 48.6% | 55.9% | 39.5% | 47.2% | 58.7% | 55.8% | 55.4% | 42.2% | 65.5% | 84.9% |
| 逆紹介率 | 34.9% | 56.7% | 34.7% | 45.9% | 31.5% | 39.7% | 49.1% | 48.0% | 55.1% | 31.8% | 48.7% | 50.9% |

紹介率・逆紹介率



【値の解釈】

より高い方が望ましい

【指標の計算方法】

紹介率 分子: 紹介患者数
分母: 初診患者数-(救急車により救急搬送された初診患者数+休日・夜間の救急初診患者数)

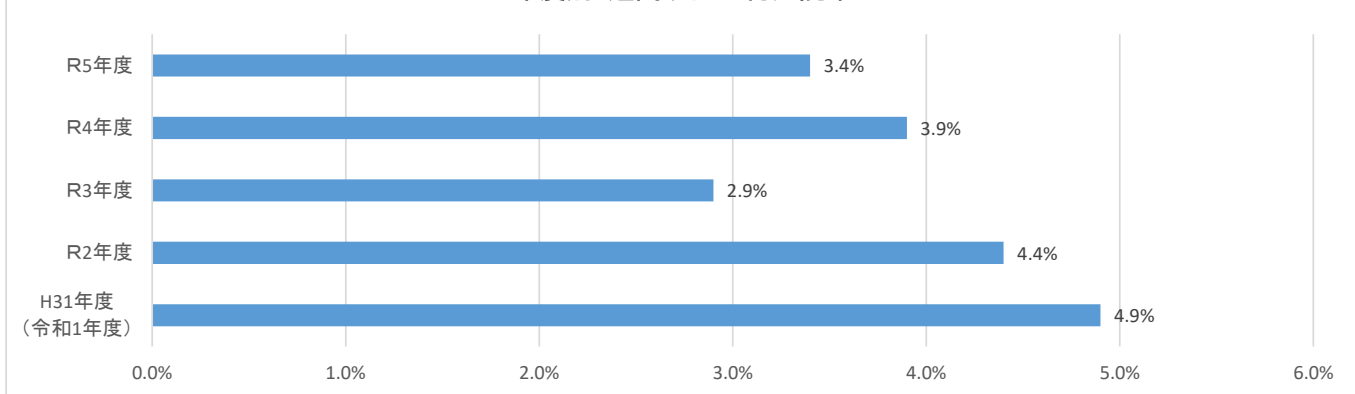
逆紹介率 分子: 逆紹介患者数
分母: 初診患者数-(救急車により救急搬送された初診患者数+休日・夜間の救急初診患者数)

年度別6週間以内再入院割合

(単位: %)

| | H31年度 (令和1年) | R2年度 | R3年度 | R4年度 | R5年度 |
|----|-----------------|------|------|------|------|
| 割合 | 4.9% | 4.4% | 2.9% | 3.9% | 3.4% |

年度別6週間以内の再入院率



【値の解釈】

より低い方が望ましい

【指標の計算方法】

分子: DPC上6桁が同一で42日以内の再入院した患者数

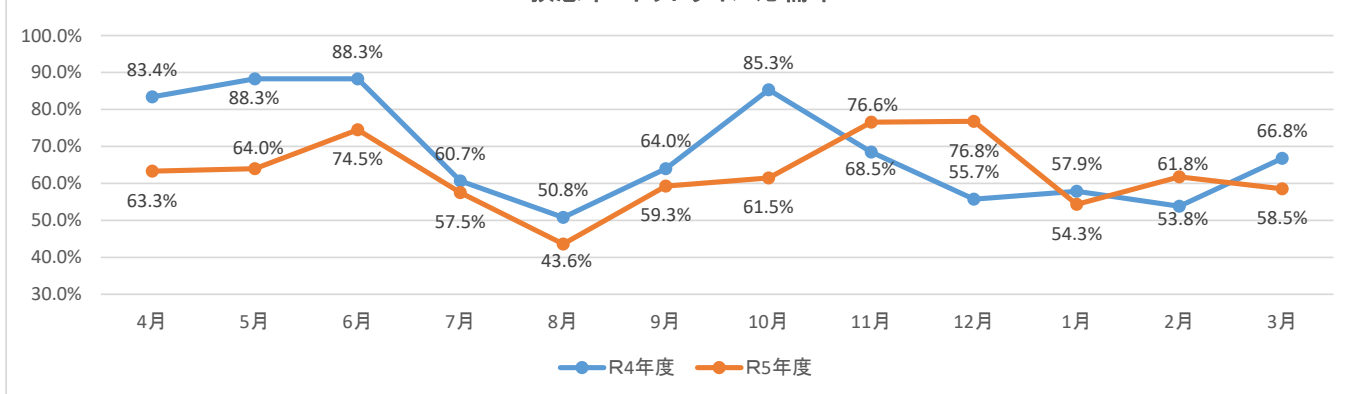
分母: 年間退院患者数

救急車・ホットライン応需率

(単位: %)

| | 4月 | 5月 | 6月 | 7月 | 8月 | 9月 | 10月 | 11月 | 12月 | 1月 | 2月 | 3月 |
|------|-------|-------|-------|-------|-------|-------|-------|-------|-------|-------|-------|-------|
| R4年度 | 83.4% | 88.3% | 88.3% | 60.7% | 50.8% | 64.0% | 85.3% | 68.5% | 55.7% | 57.9% | 53.8% | 66.8% |
| R5年度 | 63.3% | 64.0% | 74.5% | 57.5% | 43.6% | 59.3% | 61.5% | 76.6% | 76.8% | 54.3% | 61.8% | 58.5% |

救急車・ホットライン応需率



【値の解釈】

より高い値が望ましい

【指標の計算方法】

分子: 救急車・ホットライン応需件数

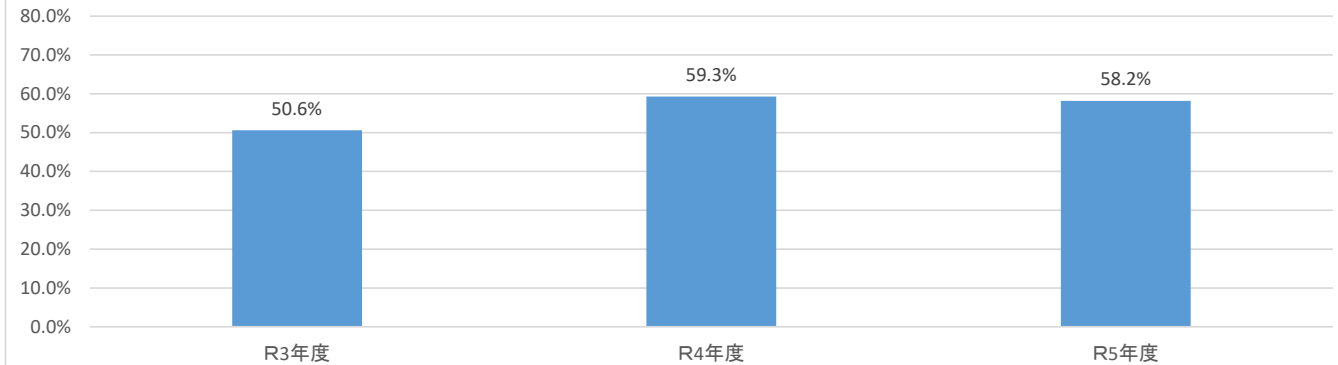
分母: 救急車・ホットライン応需件数+断り件数

大腿骨頸部骨折の早期手術割合

(単位: %)

| | R3年度 | R4年度 | R5年度 |
|----|-------|-------|-------|
| 割合 | 50.6% | 59.3% | 58.2% |

大腿骨頸部骨折の早期手術割合



【値の解釈】

大腿骨頸部骨折に対する手術を行った患者のうち、入院後2日以内に手術を行った患者の割合です。

【指標の計算方法】

分子: 分母のうち、入院2日以内に手術を受けた症例

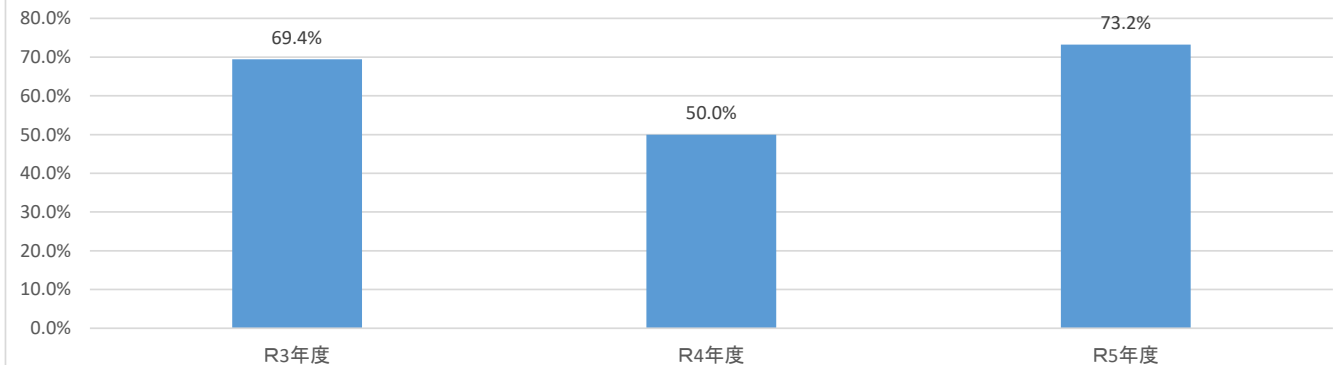
分母: 大腿骨頸部骨折で入院し、大腿骨骨折の手術を受けた症例

大腿骨転子部骨折の早期手術割合

(単位: %)

| | R3年度 | R4年度 | R5年度 |
|----|-------|-------|-------|
| 割合 | 69.4% | 50.0% | 73.2% |

大腿骨頸部骨折の早期手術割合



【値の解釈】

大腿骨転子部骨折に対する手術を行った患者のうち、入院後2日以内に手術を行った患者の割合です。

【指標の計算方法】

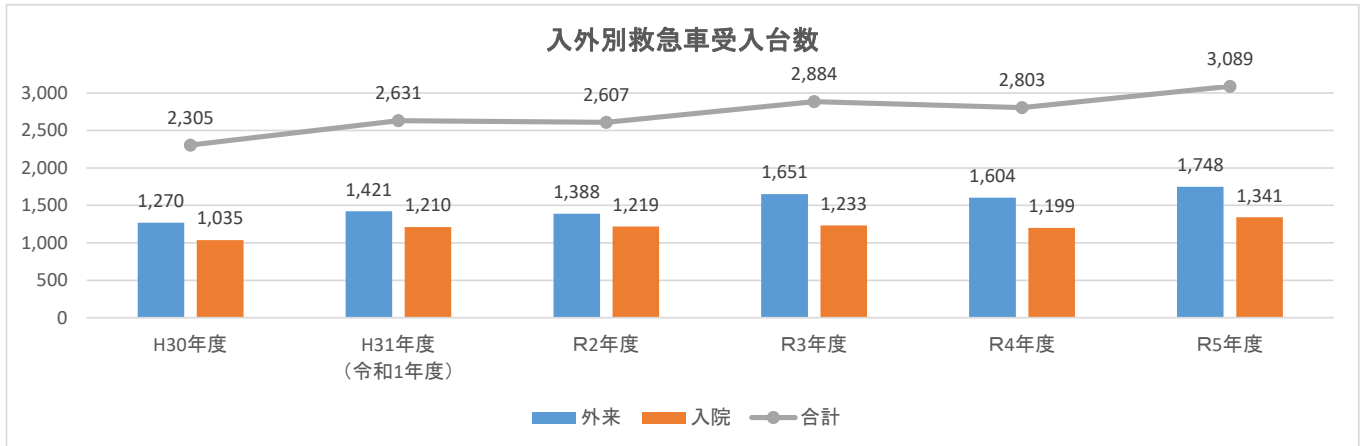
分子: 分母のうち、入院2日以内に手術を受けた症例

分母: 大腿骨転子部骨折で入院し、大腿骨骨折の手術を受けた症例

入外別救急車受入台数

(単位:件数)

| | H30年度 | H31年度 (令和1年) | R2年度 | R3年度 | R4年度 | R5年度 |
|----|-------|-----------------|-------|-------|-------|-------|
| 外来 | 1,270 | 1,421 | 1,388 | 1,651 | 1,604 | 1,748 |
| 入院 | 1,035 | 1,210 | 1,219 | 1,233 | 1,199 | 1,341 |
| 合計 | 2,305 | 2,631 | 2,607 | 2,884 | 2,803 | 3,089 |



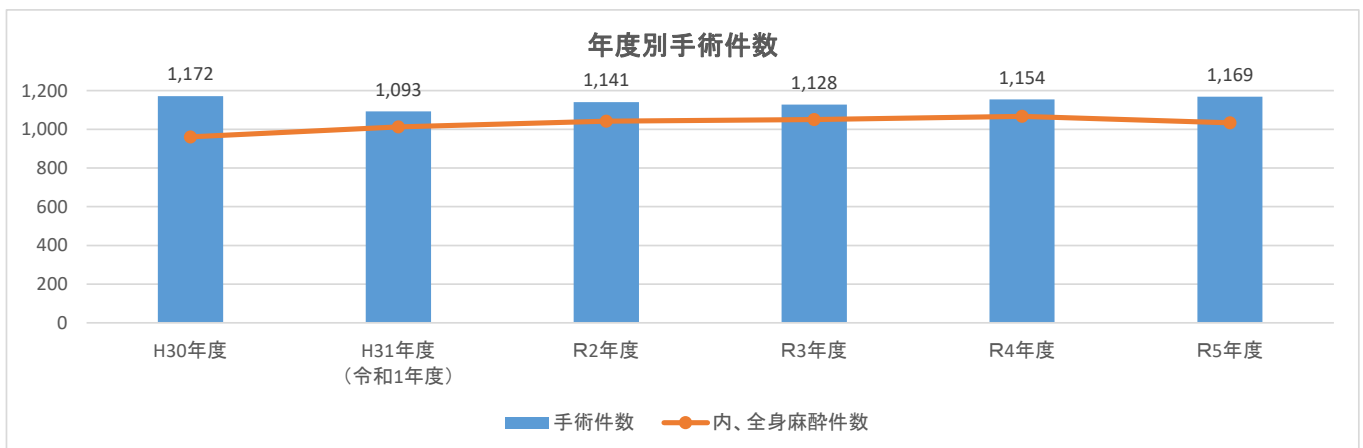
【指標の説明】

年間の救急車受入台数を、入院外来別に集計したものです。
救急車受入台数は年々増加傾向にあり、令和4年度では1日平均約台の受入を行っている事になります。

年度別手術件数

(単位:件数)

| | H30年度 | H31年度 (令和1年) | R2年度 | R3年度 | R4年度 | R5年度 |
|----------|-------|-----------------|-------|-------|-------|-------|
| 手術件数 | 1,172 | 1,093 | 1,141 | 1,128 | 1,154 | 1,169 |
| 内、全身麻酔件数 | 961 | 1,012 | 1,042 | 1,050 | 1,067 | 1,034 |



【指標の説明】

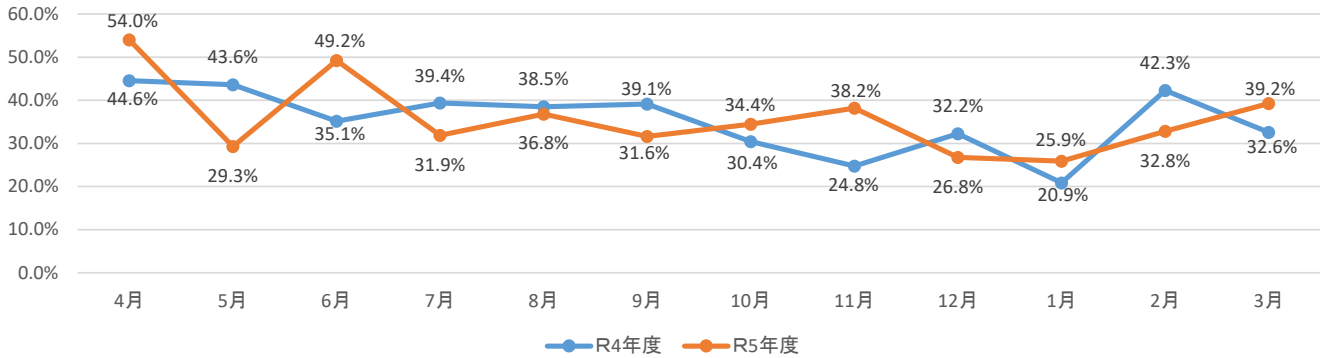
当院で行われている、年間手術件数を集計したものです。
折れ線グラフは、年間手術件数の内、全身麻酔にて手術を行われた件数を表しております。

服薬指導割合

(単位: %)

| | 4月 | 5月 | 6月 | 7月 | 8月 | 9月 | 10月 | 11月 | 12月 | 1月 | 2月 | 3月 |
|------|-------|-------|-------|-------|-------|-------|-------|-------|-------|-------|-------|-------|
| R4年度 | 44.6% | 43.6% | 35.1% | 39.4% | 38.5% | 39.1% | 30.4% | 24.8% | 32.2% | 20.9% | 42.3% | 32.6% |
| R5年度 | 54.0% | 29.3% | 49.2% | 31.9% | 36.8% | 31.6% | 34.4% | 38.2% | 26.8% | 25.9% | 32.8% | 39.2% |

服薬指導割合



【値の解釈】

より高い方が望ましい

【指標の計算方法】

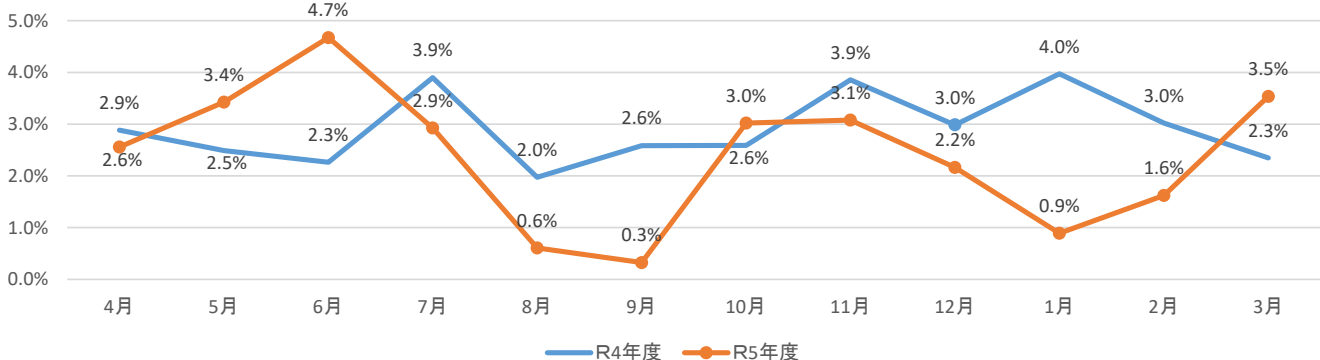
分子: 薬剤指導を受けた患者数
分母: 入院患者数

入院栄養食事指導割合

(単位: %)

| | 4月 | 5月 | 6月 | 7月 | 8月 | 9月 | 10月 | 11月 | 12月 | 1月 | 2月 | 3月 |
|------|------|------|------|------|------|------|------|------|------|------|------|------|
| R4年度 | 2.9% | 2.5% | 2.3% | 3.9% | 2.0% | 2.6% | 2.6% | 3.9% | 3.0% | 4.0% | 3.0% | 2.3% |
| R5年度 | 2.6% | 3.4% | 4.7% | 2.9% | 0.6% | 0.3% | 3.0% | 3.1% | 2.2% | 0.9% | 1.6% | 3.5% |

入院栄養食事指導割合



【値の解釈】

より高い方が望ましい

【指標の計算方法】

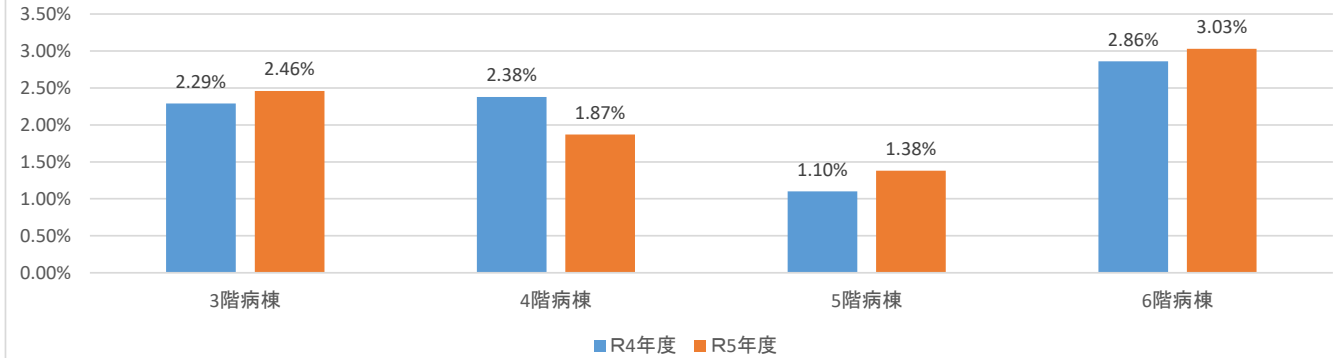
分子: 栄養指導件数
分母: 入院患者数

院内褥瘡発生割合

(単位: %)

| | 3階病棟 | 4階病棟 | 5階病棟 | 6階病棟 |
|------|-------|-------|-------|-------|
| R4年度 | 2.29% | 2.38% | 1.10% | 2.86% |
| R5年度 | 2.46% | 1.87% | 1.38% | 3.03% |

院内褥瘡発生率



【値の解釈】

より低い方が望ましい

【指標の計算方法】

分子: 院内褥瘡発生患者数

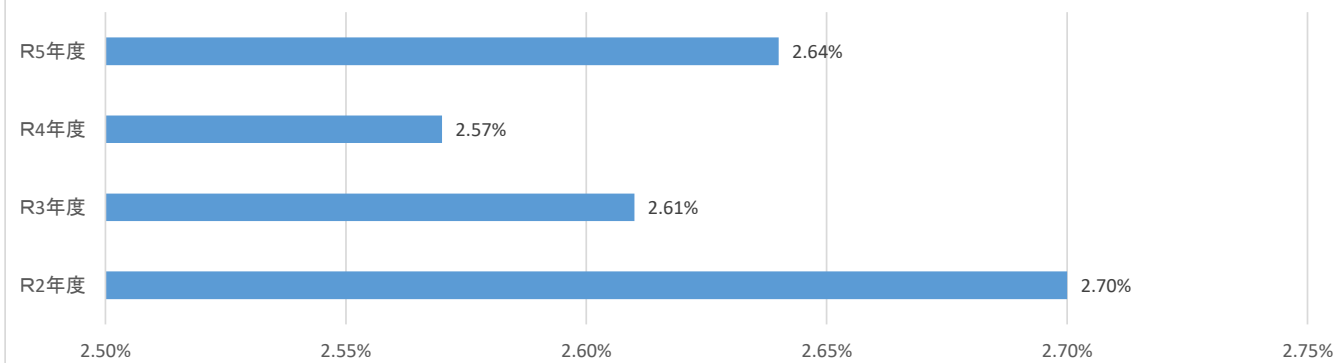
分母: 入院患者実数

転倒・転落発生割合

(単位: %)

| | R2年度 | R3年度 | R4年度 | R5年度 |
|----|-------|-------|-------|-------|
| 割合 | 2.70% | 2.61% | 2.57% | 2.64% |

転倒・転落発生割合



【値の解釈】

より低い方が望ましい

【指標の計算方法】

分子: 入院患者の内、転棟・転落した患者数

分母: 入院患者延べ数

令和2・3年度 国際疾病分類集計表

| 令和4年度 | 外科 | 整形外科 | 循環器科 | 内科 | 呼吸器科 | 消化器外科 | 神経内科 | 放射線科 | 泌尿器科 | 脳神経外科 | 大腸肛門科 | 消化器科 | 腎臓内科 | 在宅診療 | 合計 |
|-----------------------------------------|----|------|------|-----|------|-------|------|------|------|-------|-------|------|------|------|-------|
| 01:感染症及び寄生虫症 | 4 | 1 | 0 | 9 | 8 | 8 | 11 | 0 | 0 | 0 | 4 | 49 | 2 | 0 | 96 |
| 02:新生物 | 0 | 6 | 3 | 7 | 48 | 131 | 4 | 4 | 84 | 9 | 8 | 40 | 0 | 0 | 344 |
| 03:血液および造血器の疾患 ならびに免疫機構の障害 | 0 | 1 | 1 | 5 | 2 | 1 | 0 | 0 | 0 | 0 | 0 | 10 | 2 | 0 | 22 |
| 04:内分泌、栄養および代謝疾患 | 1 | 1 | 13 | 19 | 9 | 5 | 11 | 0 | 0 | 2 | 2 | 17 | 5 | 0 | 85 |
| 05:精神および行動の障害 | 0 | 0 | 0 | 3 | 0 | 0 | 2 | 0 | 0 | 0 | 0 | 2 | 0 | 0 | 7 |
| 06:神経系の疾患 | 0 | 8 | 2 | 4 | 10 | 2 | 119 | 0 | 0 | 4 | 1 | 6 | 0 | 0 | 156 |
| 07:眼および付属器の疾患 | 0 | 0 | 0 | 0 | 0 | 0 | 1 | 0 | 0 | 0 | 0 | 0 | 0 | 0 | 1 |
| 08:耳および乳様突起の疾患 | 0 | 0 | 2 | 4 | 2 | 0 | 42 | 0 | 0 | 5 | 0 | 0 | 0 | 0 | 55 |
| 09:循環器系の疾患 | 2 | 0 | 263 | 20 | 5 | 2 | 81 | 0 | 0 | 42 | 0 | 14 | 42 | 0 | 471 |
| 10:呼吸器系の疾患 | 0 | 2 | 10 | | 224 | 3 | 17 | 0 | 3 | 1 | 1 | 9 | 11 | 0 | 281 |
| 11:消化器系の疾患 | 2 | 2 | 1 | 7 | 2 | 352 | 2 | 0 | 0 | 1 | 221 | 241 | 2 | 0 | 833 |
| 12:皮膚および皮下組織の疾患 | 12 | 2 | 0 | 2 | 0 | 8 | 0 | 0 | 1 | 0 | 5 | 1 | 1 | 0 | 32 |
| 13:筋骨格系および結合組織の疾患 | 0 | 91 | 1 | 3 | 4 | 0 | 7 | 0 | 1 | 0 | 0 | 2 | 1 | 0 | 110 |
| 14:腎尿路生殖器系の疾患 | 0 | 0 | 4 | 22 | 6 | 3 | 11 | 0 | 140 | 0 | 0 | 10 | 59 | 0 | 255 |
| 15:妊娠、分娩および産褥 | 0 | 0 | 0 | 0 | 0 | 0 | 0 | 0 | 0 | 0 | 0 | 0 | 0 | 0 | 0 |
| 16:周産期に発生した病態 | 0 | 0 | 0 | 0 | 0 | 0 | 0 | 0 | 0 | 0 | 0 | 0 | 0 | 0 | 0 |
| 17:先天奇形、変形および染色体異常 | 0 | 0 | 0 | 0 | 0 | 1 | 0 | 1 | 0 | 0 | 0 | 0 | 0 | 0 | 2 |
| 18:症状、徴候および異常臨床所見・異常検査所見で 他に分類されないもの | 0 | 0 | 0 | 3 | 2 | 1 | 2 | 0 | 1 | 0 | 1 | 11 | 1 | 0 | 22 |
| 19:損傷、中毒およびその他の外因の影響 | 3 | 630 | 8 | 7 | 9 | 6 | 10 | 1 | 2 | 56 | 4 | 10 | 5 | 0 | 751 |
| 20:傷病および死亡の外因す要因および 保健サービスの利用 | 0 | 0 | 0 | 0 | 0 | 0 | 0 | 0 | 0 | 0 | 0 | 0 | 0 | 0 | 0 |
| 21:健康状態に影響をおよぼす要因および 保健サービスの利用 | 0 | 0 | 0 | 0 | 1 | 0 | 0 | 0 | 0 | 0 | 0 | 0 | 0 | 0 | 1 |
| 22:特殊目的用コード | 1 | 4 | 23 | 1 | 56 | 5 | 26 | 0 | 5 | 1 | 0 | 22 | 12 | 0 | 156 |
| 合計 | 25 | 748 | 331 | 116 | 388 | 528 | 346 | 6 | 237 | 121 | 247 | 444 | 143 | 0 | 3,680 |

| 令和5年度 | 外科 | 整形外科 | 循環器科 | 内科 | 呼吸器科 | 消化器外科 | 神経内科 | 放射線科 | 泌尿器科 | 脳神経外科 | 大腸肛門科 | 消化器科 | 腎臓内科 | 在宅診療 | 合計 |
|-----------------------------------------|----|------|------|-----|------|-------|------|------|------|-------|-------|------|------|------|-------|
| 01:感染症及び寄生虫症 | 1 | 2 | 5 | 23 | 3 | 8 | 6 | 0 | 5 | 0 | 6 | 62 | 8 | 0 | 129 |
| 02:新生物 | 3 | 3 | 1 | 2 | 22 | 130 | 1 | 3 | 55 | 10 | 11 | 44 | 0 | 0 | 285 |
| 03:血液および造血器の疾患 ならびに免疫機構の障害 | 0 | 0 | 2 | 3 | 2 | 1 | 2 | 0 | 0 | 0 | 0 | 6 | 1 | 0 | 17 |
| 04:内分泌、栄養および代謝疾患 | 0 | 1 | 3 | 27 | 3 | 1 | 14 | 1 | 1 | 4 | 1 | 16 | 17 | 0 | 89 |
| 05:精神および行動の障害 | 0 | 0 | 1 | 1 | 0 | 0 | 2 | 0 | 0 | 0 | 0 | 3 | 0 | 0 | 7 |
| 06:神経系の疾患 | 0 | 4 | 2 | 9 | 8 | 0 | 77 | 0 | 0 | 10 | 0 | 9 | 1 | 0 | 120 |
| 07:眼および付属器の疾患 | 0 | 0 | 0 | 0 | 0 | 0 | 1 | 0 | 0 | 0 | 0 | 0 | 0 | 0 | 1 |
| 08:耳および乳様突起の疾患 | 0 | 0 | 1 | 7 | 0 | 0 | 46 | 0 | 0 | 6 | 0 | 2 | 1 | 0 | 63 |
| 09:循環器系の疾患 | 1 | 2 | 333 | 19 | 4 | 1 | 106 | 1 | 2 | 29 | 0 | 6 | 26 | 0 | 530 |
| 10:呼吸器系の疾患 | 1 | 0 | 18 | 36 | 272 | 4 | 26 | 1 | 1 | 2 | 2 | 9 | 19 | 0 | 391 |
| 11:消化器系の疾患 | 1 | 3 | 1 | 10 | 2 | 386 | 1 | 0 | 1 | 1 | 236 | 318 | 3 | 0 | 963 |
| 12:皮膚および皮下組織の疾患 | 20 | 4 | 0 | 4 | 0 | 5 | 0 | 0 | 0 | 0 | 3 | 0 | 4 | 0 | 40 |
| 13:筋骨格系および結合組織の疾患 | 1 | 117 | 3 | 4 | 2 | 1 | 2 | 0 | 1 | 4 | 2 | 3 | 5 | 0 | 145 |
| 14:腎尿路生殖器系の疾患 | 1 | 0 | 12 | 24 | 5 | 3 | 16 | 1 | 113 | 1 | 2 | 10 | 57 | 0 | 245 |
| 15:妊娠、分娩および産褥 | 0 | 0 | 0 | 0 | 0 | 0 | 0 | 0 | 0 | 0 | 0 | 0 | 0 | 0 | 0 |
| 16:周産期に発生した病態 | 0 | 0 | 0 | 0 | 0 | 0 | 0 | 0 | 0 | 0 | 0 | 0 | 0 | 0 | 0 |
| 17:先天奇形、変形および染色体異常 | 0 | 0 | 0 | 0 | 0 | 0 | 0 | 0 | 0 | 0 | 0 | 0 | 0 | 0 | 0 |
| 18:症状、徴候および異常臨床所見・異常検査所見で 他に分類されないもの | 2 | 0 | 1 | 5 | 1 | 5 | 2 | 0 | 3 | 1 | 0 | 3 | 1 | 0 | 24 |
| 19:損傷、中毒およびその他の外因の影響 | 8 | 676 | 16 | 15 | 21 | 1 | 10 | 3 | 2 | 66 | 5 | 12 | 4 | 0 | 839 |
| 20:傷病および死亡の外因す要因および 保健サービスの利用 | 0 | 0 | 0 | 0 | 0 | 0 | 0 | 0 | 0 | 0 | 0 | 0 | 0 | 0 | 0 |
| 21:健康状態に影響をおよぼす要因および 保健サービスの利用 | 0 | 0 | 0 | 0 | 0 | 0 | 0 | 0 | 0 | 0 | 0 | 0 | 0 | 0 | 0 |
| 22:特殊目的用コード | 1 | 1 | 13 | 4 | 11 | 0 | 9 | 0 | 2 | 3 | 0 | 6 | 3 | 0 | 53 |
| 合計 | 40 | 813 | 412 | 193 | 356 | 546 | 321 | 10 | 186 | 137 | 268 | 509 | 150 | 0 | 3,941 |